



Roggenburg News

Nr. 5 – Ausgabe Dezember 2018



Inhaltsverzeichnis:

<i>Aus der Gemeinde</i>	Seite	2-6
<i>Einladung zum Lottomatch</i>		7
<i>Sammelbestellung Heizöl</i>		8
<i>Einladung zum Chlausähogg</i>		9
<i>Neue Kurse</i>		10
<i>Die bunte Bemalung von Alenka Müller</i>		11
<i>TCM Laufental Sonderaktion für Roggenburg</i>		12
<i>Einladung Advent- und Weihnachtszeit</i>		13
<i>Einladung zum Advents-Apero</i>		14
<i>Kindergarten und Primarschule</i>		15
<i>Änderungen per 1.1.2019 – SVA Basel-Landschaft</i>		18
<i>Herzlichen Glückwunsch der Jubilarin</i>		19
<i>Für das Dorffest 2019 werben</i>		19
<i>Marktplatz</i>		20-27
<i>Infoseite zum Aufbewahren</i>		28





EINWOHNERGEMEINDE ROGGENBURG

www.roggenburg.ch

Höhenackerweg 2 CH-2814 Roggenburg BL
Tel.: +41(0)32 431 15 82 verwaltung@roggenburg.ch

Beschlüsse der Gemeindeversammlung

Die Gemeindeversammlung vom 22. November 2018 hat beschlossen:

Das Protokoll der Gemeindeversammlung vom 24. Mai 2018 wird diskussionslos genehmigt.

1. Beratung und Beschlussfassung über den Bruttokredit von CHF 300'000.– für die Kanalsanierung 2019-2024

//: Die Gemeindeversammlung stimmt dem Bruttokredit von CHF 300'000.– für die Kanalsanierung 2019-2024 mit **30 JA- Stimmen und 2 Enthaltungen** zu

2. Beratung und Beschlussfassung über den Bruttokredit von CHF 185'000.– für die Unwetterschäden vom 13.06.2018

//: Die Gemeindeversammlung stimmt dem Bruttokredit von CHF 185'000.– für die Unwetterschäden vom 13.06.2018 mit **31 JA- Stimmen und 1 Enthaltung** zu.

3. Beratung und Beschlussfassung über a) die Steuern- und Gebührenordnung 2019

//: Die Gemeindeversammlung stimmt der Steuern- und Gebührenordnung 2019 mit **31 JA- Stimmen und 1 Enthaltung** zu.

b) das Budget 2019

//: Die Gemeindeversammlung stimmt dem Budget 2019 mit **30 JA- Stimmen und 2 Enthaltungen** zu.

4. Beratung und Beschlussfassung zur Übernahme der Elternbeiträge an den Mittagstisch

Kostenbeteiligung durch die Gemeinde mit	<u>2. Wahlgang</u>
50% 12 Stimmen	2 Stimmen
75% 3 Stimmen	0 Stimmen
100% 12 Stimmen	16 Stimmen

//: Die Gemeindeversammlung stimmt der Übernahme der Elternbeiträge an den Mittagstisch in Röschenz zu 100% durch die Gemeinde mit **16 JA-Stimmen** zu.

5. Beratung und Beschlussfassung des Abfallreglements

//: Die Gemeindeversammlung stimmt dem Abfallreglement mit **32 JA-Stimmen einstimmig** zu.

6. Beratung und Beschlussfassung des Dienst- und Besoldungsreglements (Personalreglement)

//: Die Gemeindeversammlung stimmt dem Dienst- und Besoldungsreglement (Personalreglement) mit **31 JA- Stimmen und 1 Enthaltung** zu.

7. Beratung und Beschlussfassung des Einbürgerungsreglements

//: Die Gemeindeversammlung stimmt dem Einbürgerungsreglement mit **32 JA-Stimmen einstimmig** zu.

8. Beratung und Beschlussfassung des Kredits von CHF 15'000.– für das Versetzen der Pflastersteine entlang der Friedhofmauer – Südseite.

//: Die Gemeindeversammlung lehnt den Kredit von CHF 15'000.– für das Versetzen der Pflastersteine entlang der Friedhofmauer – Südseite mit **18 NEIN-, 10 JA- Stimmen und 4 Enthaltungen** ab.

Antrag zur Bildung einer Arbeitsgruppe mit den Gemeinden Roggenburg, Ederswiler und der Kirchgemeinde für die Neugestaltung des gesamten Friedhofs.

//: Die Gemeindeversammlung erklärt den Antrag mit **13 JA-, 6 NEIN-Stimmen und 13 Enthaltungen** als erheblich.

9. Beratung und Beschlussfassung über den Beitritt zum Verein «Region Laufental»; Genehmigung der Statuten

//: Die Gemeindeversammlung stimmt den Statuten zum Beitritt zum Verein «Region Laufental» mit **31 JA- Stimmen und 1 Enthaltung** zu.

Rita Stadelmann, Gemeindevorwallerin

Roggenburg, 23.11.2018



Beschwerde:

Gegen Beschlüsse der Gemeindeversammlung kann gemäss § 172 ff. Gemeindegesetz Beschwerde erhoben werden, die schriftlich und innerhalb von 10 Tagen ab Beschlussfassung an den Regierungsrat, Landskanzlei, 4410 Liestal, einzureichen ist.

INFORMATION

Planaufgabe Arbeiten in der amtlichen Vermessung

Neben der laufenden Nachführung, Erneuerungen und Ersterhebungen (AV93) hat in der amtlichen Vermessung in den letzten Jahren eine Vielzahl von weiteren Arbeiten stattgefunden. Dabei handelt es sich insbesondere um die Aufteilung der Gebäude gestützt auf dem Gebäude- und Wohnungsregister (GWR) und um die periodische Nachführung von Gegenständen der Erdoberfläche, bei welchen kein Meldewesen für die Änderung besteht (Wald, Flurwege, Fließgewässer und dergleichen).

Gestützt auf Art. 28 der Verordnung über die Amtliche Vermessung (VAV vom 18.11.1992) werden folgende Bestandteile der Daten der amtlichen Vermessung öffentlich aufgelegt:

- Plan für das Grundbuch
- Erläuterung der Bestandteile darin

Der Plan für das Grundstück beinhaltet die vorschriftsgemässe und harmonisierten Bestandteile der amtlichen Vermessung (Fixpunkte, Grundstücke, Bodenbedeckung, Einzelobjekte, Nomenklatur, etc.). Die Erläuterung der Bestandteile enthält je Grundstück Angaben über die Fläche, die Gebäude mit Adresse und die weiteren Bodenbedeckungsarten sowie über den Flurnamen.

Die Daten liegen für jedermann im kantonalen Geoinformationssystem **GeoView BL** auf. Die Wegleitung zur Grundstückbeschreibung dazu befindet sich in:

<http://www.agi.bl.ch> ⇒ Weitere Informationen

Die Anzeige dauert zwischen **10. November bis 7. Dezember 2018**. Bei Fragen oder Anmerkungen dazu wende man sich an das Amt für Geoinformation (061 552 65 73 oder geoinformation@bl.ch).

Nach Abschluss des Anzeigeverfahrens werden Grundbuchamt und Gemeinde diese Ergebnisse in ihren Akten nachtragen.

Amt für Geoinformation

Forstarbeiten an der Kantonsstrasse H 18: Verkehrsbehinderungen an der Strasse Laufen – Delsberg ab 19. November

In verschiedenen Waldgebieten, oberhalb der Kantonsstrasse von Laufen BL nach Delsberg JU, finden in den nächsten Monaten Holzschläge im Schutzwald statt. Wegen der Steilheit des Geländes und der Gefahr von Steinschlägen, muss der Verkehr auf der Kantonsstrasse unterhalb der laufenden Arbeiten jeweils einseitig geführt oder die Geschwindigkeit angepasst werden.

Mit den forstlichen Eingriffen in den Gebieten "Sprättehollen" und "Gmür" (Laufen) werden die Stabilität und die Verjüngung im Schutzwald oberhalb der Kantonsstrasse verbessert. Weil nicht ausgeschlossen werden kann, dass auch während den Arbeiten im steilen Gelände Steinschläge ausgelöst werden können, muss die Strasse bei schwierigen Forstarbeiten jeweils einseitig gesperrt und/oder die Geschwindigkeit angepasst werden. Es ist deshalb im Zeitraum vom **Montag, 19. November 2018, bis und mit Freitag, 21. Dezember 2018**, mit Verkehrsbehinderungen und Wartezeiten zu rechnen.

Die Arbeiten erfolgen zur Sicherheit aller Verkehrsteilnehmerinnen und Verkehrsteilnehmern. Wir bitten deshalb um Verständnis für die damit verbundenen Behinderungen.

Die Holzhauereiarbeiten werden unter der Leitung des Forstreviers Laufen-Wahlen ausgeführt.

Für Rückfragen:

Beat Feigenwinter, Kreisforstingenieur, Amt für Wald beider Basel (VGD), Telefon 061 552 56 55, E-Mail: beat.feigenwinter@bl.ch

Markus Ritter, Tiefbauamt Kanton Basel-Landschaft, Telefon : 079 408 16 03
E-Mail: markus.ritter@bl.ch

Roger Sauser, Revierförster, Forstrevier Laufen-Wahlen, Telefon 079 452 19 70,
E-Mail: roger.sauser@forelawa.ch

Nachbarschaftliches Treffen

Am 9. November lud die Gemeinde Roggenburg zum traditionellen Treffen die Vertreter der Nachbargemeinden Ederswiler (JU) und Kiffis (F) ein. Als Dank überreichte der Gemeindepräsident von Kiffis, Lerch Michel, ein Bild des Treffens vom Vorjahr.

Diese Freundschaften sind wichtig – so kleine Gemeinden wie die unsrigen müssen im Zeitalter von Fusionen zusammenhalten. Die Gemeindebehörden werden immer mehr herausgefordert, – unabhängig von Kanton, oder Land. Die Entwicklung kennt keine Grenzen.



Geschätzte Einwohnerinnen, geschätzte Einwohner

Die Gemeindeverwaltung bleibt

*von Montag, 24. Dezember 2018, 12:00 h
bis Dienstag, 8. Januar 2019
geschlossen.*

*Ab Donnerstag, 10. Januar 2019 sind wir wieder
zu den gewohnten Öffnungszeiten für Sie da.*



Wir danken Ihnen für das uns geschenkte Vertrauen und zählen auch im kommenden Jahr auf Ihre Unterstützung.

*Wir wünschen **Ihnen und Ihren Angehörigen** eine lichtvolle Adventszeit,
wunderschöne, erholsame Festtage und ein gemeinsames, gesundes Jahr 2019!*

*Herzlichst
der GEMEINDERAT und die GEMEINDEVERWALTUNG ROGGENBURG*



Geh mit uns APP!!

I n n o v a t i v – V e r n e t z t – D i g i t a l

Schlagwörter, welche in der heutigen digitalen Welt wichtig sind. Wir sind bestrebt, unsere Gemeinde so zu präsentieren.

Seit einigen Wochen wurde deshalb eine App für Smartphones und Tablets entwickelt und ist nun in den Apple und Google Stores erhältlich.

Was bringt die App?

Wir verstehen die App als schnelle und praktische Ergänzung zu unserer Homepage, welche auch für mobile Geräte konzipiert ist.

Mit der App sind die wichtigsten Informationen schnell abrufbar – „Wann hat die Verwaltung geöffnet?“ „Wann sind die nächsten Abstimmungstermine?“ „Wie bestelle ich den Pass?“

Aber als wichtigstes Element erachten wir die Möglichkeit, News und wichtige Infos mittels Push-Benachrichtigung unseren Bürgern zeitnah, schnell und kostenlos aufs Smartphone zu liefern! So ist es der Verwaltung möglich, zum Beispiel in Notfällen, schnell zu informieren.

Also: Smartphone oder Tablet zur Hand nehmen – QR-Code scannen – und unsere App downloaden und immer alle wichtigen Infos zur Hand haben!





EINWOHNERGEMEINDE ROGGENBURG

www.roggenburg.ch

Höhenackerweg 2 CH-2814 Roggenburg BL
Tel.: +41(0)32 431 15 82 verwaltung@roggenburg.ch

Information

Geschätzte Einwohnerinnen, geschätzte Einwohner

DEMISSION PER 31. DEZEMBER 2018 von Franz Bloch Wahlbüro

Herr Franz Bloch-Enderlin legt sein Amt als Mitglied des Wahlbüros per 31. Dezember 2018 nieder.
Der Gemeinderat und die Verwaltung danken ihm für seine wertvollen Dienste
und wünschen ihm für die Zukunft alles Gute.

ANORDNUNG EINER URNENWAHL AUF SONNTAG, 10. Februar 2019 ERSATZWAHL EINES MITGLIEDES DES WAHLBÜROS ROGGENBURG

Infolge Demission des Mitgliedes des Wahlbüros Franz Bloch-Enderlin ist für den Rest der
Amtsperiode bis 30. Juni 2020 ein Mitglied zu wählen.

Die Urnenwahl wird nach dem Prinzip des Mehrheitswahlverfahren (Majorz) durchgeführt. Gewählt
werden können alle in Roggenburg stimmberechtigten Personen. Spätestens 10 Tage vor der Wahl
wird das Wahlmaterial jedem Stimmberechtigten zugestellt.

Stille Wahl (§30 Gesetz über die politischen Rechte und §5 Gemeindeordnung)
Wahlvorschläge für die Majorzwahl, mit der Möglichkeit der stillen Wahl, müssen bis spätestens
Montag, 24. Dezember 2018, 12.00 Uhr, auf der Gemeindeverwaltung Roggenburg eingereicht
werden.

Jeder Wahlvorschlag muss Vorname, Name, Geburtsdatum, Beruf, resp. Tätigkeit und Wohnadresse
der vorgeschlagenen Person enthalten, sowie die schriftliche Zustimmung der Vorgeschlagenen zu
ihrer Kandidatur. Die Zustimmung kann nicht zurückgezogen werden. Vorschläge ohne Zustimmung
sind ungültig.

Der Wahlvorschlag muss von mindestens 10 in der Gemeinde Roggenburg stimm- und
wahlberechtigte Personen eigenhändig unterzeichnet sein, wobei Vorname, Name, Geburtsdatum und
Wohnadresse sowie die eigenhändige Unterschrift anzugeben sind. Eine stimmberechtigte Person
kann nur einen Wahlvorschlag unterzeichnen und ihre Unterschrift nicht zurückziehen.
Werden nicht mehr Wahlvorschläge eingereicht, als Mitglieder zu wählen sind, so kann die /der
Vorgeschlagene in «**stiller Wahl**» bestätigt werden.

Für den Fall, dass keine Person das absolute Mehr erreicht (vgl. §29 GpR (SGS 120) wird die
Nachwahl inkl. der Möglichkeit der stillen Wahl auf den 19. Mai 2019 angeordnet.
Für die Nachwahl können Wahlvorschläge bis zum 8. Tag nach dem Wahltag vom 10. Februar 2019,
Montag, 18. Februar 2019, 17:00 Uhr eingereicht werden.

Die offiziellen Wahlvorschlagslisten können im Internet (<https://www.baselland.ch/themen/p/politische-rechte/wahlen/wahlvorschlaege> → [Gemeindewahlen](#) → [Einheitsformular Majorz/Namentliche Wahlvorschläge/Bestätigung der Wahlvorschläge](#)) oder während den ordentlichen Schalterstunden
DI 10:00 – 11:00h, DO 17:00 – 19:00h und FR 09:00 – 11:00h

Der Gemeinderat
22.11.2018



Wir bedanken uns bei jedem einzelnen recht herzlich für die Unterstützung und die schöne und wertvolle Zusammenarbeit durchs ganze Jahr hindurch.

*Wir wünschen Ihnen
frohe Festtage und
ein Gesundes
2019*



Schneeräumung

Der Winter steht bald vor der Tür und der Winterdienst ist bald wieder unterwegs.

Damit die Schneeräumung ungehindert verrichtet werden kann, sind die Fahrzeuge auf privatem Grund zu parkieren.

Bei allfälligen Schäden durch den Winterdienst wird keine Haftung übernommen.

Die Verkehrsteilnehmer haben sich an das Strassenverkehrsgesetz zu halten und den Witterungseinflüssen angepasst zu fahren. Die Gemeinde kann bei Unfällen nicht haftbar gemacht werden.

Für Ihre Kenntnisnahme dankt der Gemeinderat bestens.



LOTTONMATCH



Rest. Rebstock, Ederswiler

Samstag 1. Dezember 2018 ab 20 Uhr

**Sonntag 2. Dezember 2018 ab 14.30 Uhr und
ab 20 Uhr**

**Beinschinken, Früchtekörbe,
geräucherter Speck, Gutscheine, usw.**

Wir spielen:

Lotto, eine Linie - **Lotto**, zwei Linien – **Karton**, ganze Karte

Kassenöffnung: ½ Std vor Beginn!

Dauerkarten für die jeweilige Veranstaltung:

1 Karte	Fr.	20.–
3 Karten	Fr.	55.–
5 Karten	Fr.	80.–
7 Karten	Fr.	100.–

Am Ende jeder Veranstaltung spielen wir die Nummern der Dauerkarten.

Wir freuen uns auf Ihren Besuch!

Die Schützengesellschaft Roggenburg-Ederswiler



EINWOHNERGEMEINDE ROGGENBURG

www.roggenburg.ch

Höhenackerweg 2 CH-2814 Roggenburg BL
Tel.: +41(0)32 431 15 82 verwaltung@roggenburg.ch

Sammelbestellung Heizöl

Der Gemeinderat hat beschlossen dieses Jahr eine Sammelbestellung für Heizöl durchzuführen, damit alle Abnehmer vom höheren Mengenrabatt profitieren können.

Wir bitten, - **bei Interesse** – den untenstehenden Talon auszufüllen und der Gemeindeverwaltung bis **Donnerstag, 10. Januar 2019** zukommen zu lassen.

Die Auslieferung erfolgt Ende Januar 2019.

**Wir weisen darauf hin, dass Ihre Bestellung verbindlich ist.
Jedem Heizölbezügler wird von der Lieferfirma
direkt Rechnung gestellt.**

Der Gemeinderat
Roggenburg, im November 2018

-----bitte abtrennen -----

Name/Vorname.....

Adresse

Telefon Nr. Privat Geschäft

Tankinhalt

Benötigte Menge

Datum Unterschrift

**Bis Donnerstag, 10. Januar 2019 auf der Gemeindeverwaltung
in den Briefkasten einwerfen.**

**SAMSTAG,
08.DEZEMBER 2018**



**ROGGÄBURG im
Schützähüsli**

**CHLAUSÄ
HOGG**

Ab 19 Uhr Spaghetti – Plausch

**BAR - FESTWIRTSCHAFT -
TOMBOLA - FREINACHT**

d'Roggäburger Waggis freue sich uf di Bsuech



gibl.weiterbildung@sbl.ch

NEUE KURSE

AB JANUAR 2019

Hauswartin/Hauswart - Vorbereitung auf die eidg. Berufsprüfung
Beginn Lehrgang: August 2019 (4 ¼ Semester)

Info-Anlässe: Donnerstag, 7.2.2019, 21.3.2019 und 16.5.2019, 18 Uhr

Logistikfachfrau/-Fachmann - Vorbereitung auf die eidg. Berufsprüfung
Beginn Lehrgang: September 2019 (6 Semester)

Info-Anlässe: Donnerstag, 7.2.2019, 21.3.2019 und 16.5.2019, 18 Uhr

Logistikerin/Logistiker EFZ - Nachholbildung Art. 32 (Lager)
Vorbereitung auf die Prüfung zum eidg. Fähigkeitszeugnis (EFZ)
Beginn Lehrgang: August 2019 (4 Semester)

Info-Anlässe: Donnerstag, 7.2.2019, 21.3.2019 und 16.5.2019, 18 Uhr

BAU UND UNTERHALT

Diverse Kurse in Fachzeichnen, Schweißen und Löten

TECHNISCHE INFORMATIK

CAD 2D/3D Autodesk Inventor und Vectorworks

TECHNIK

SPRACHEN, DEUTSCH

SPORT UND GESUNDHEIT

Das Kursprogramm erscheint
im Mai und im November

Besuchen Sie unsere Homepage:

www.gibliestal.ch

**Gewerblich-industrielle
Berufsfachschule
Weiterbildung
Mühlemattstrasse 34
4410 Liestal**

T 061 552 10 08

gibl.weiterbildung@sbl.ch

im Bio Restaurant Landhof

in Pratteln



Hier war das Bild noch in wandlung...

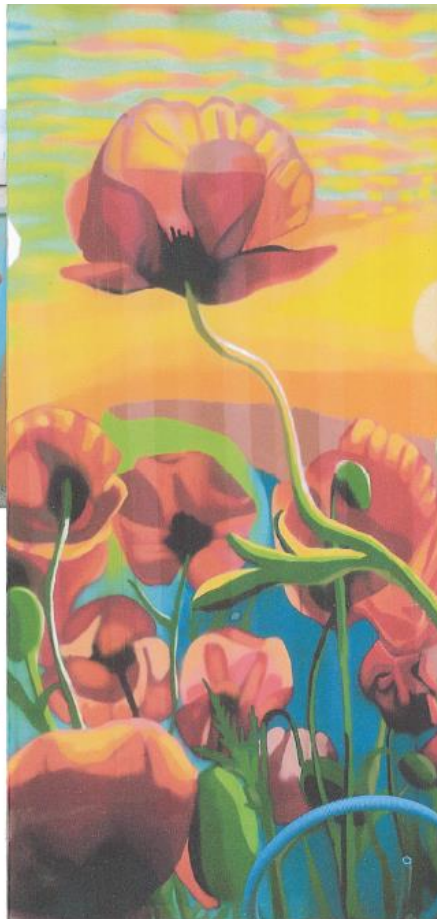
Diese Wand erlebte einen interessanten gestaltungsprozess. Die pläne entstanden mit der realisation.

Frühlingsfest

Am 4. Mai 2019 eröffnet der Landhof seinen neu gestalteten Garten mit dem bemalenen Container. Ein Einweihungsfest zu dem Jedermann und Jedefrau herzlich willkommen ist!

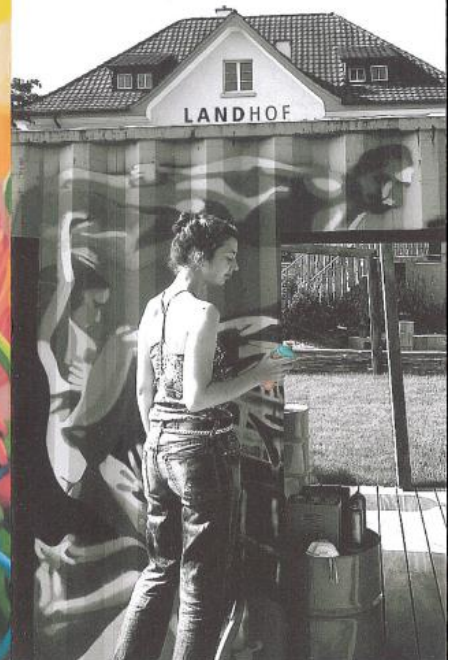
Eine Fläche die gesehen werden will

Das ist der Blick auf den neuen Container von den oberen Stockwerken des Restaurants aus. Diese Flächen plane ich sorgfältig.



Die bunte Bemalung

von Alenka Müller



Auf dem Container werden von nun an Bilder leben,
atmosphäre-schaffend für Menschen, die sich da begegnen.



Die bunte Bemalung

Im Bio Restaurant Landhof wurde ein alter Schiffscontainer im Garten aufgestellt. Öffnungen wurden aus dem Blech geschnitten. Die umliegende Garten-Landschaft wird gestaltet. Der Container soll als gemütliche Garten-Lounge für die Gäste dienen. Ich darf diesen Container im September 2018 zu ende bemalen.

Die erste Wand am Container ist fertig

Es ist die hintere Wand an welcher ich mich ausprobierte und welche als erstes fertig wurde. Vis à vis von dieser Fläche stehen Wohnhäuser von diesen aus die Menschen dieses Bild sehen.

Eine digital erstellte Planung für die vom Restaurant und Parkplatz aus ersichtlichen Seiten.

Die Oberflächen des Containers sollen eine entspannende und erfrischende Wirkung auf den Betrachter haben



Über mich

Ich bin 20 Jahre alt und bin so weit ich mich zurückerinnern kann, schon immer künstlerisch tätig gewesen. In Ateliers bin ich aufgewachsen. Meine Grundinteressen liegen in der Ästhetik, der Darstellung und in der Philosophie. 2014 besuchte ich den gestalterischen Vorkurs Varwe in Wil bei dem schweizer Künstler Arthur Wyss. 2018 schloss ich die Lehre als Restaurationsfachfrau im Bio Restaurant Landhof ab. Im selben Betrieb, von welchem ich dann anschließend meinen Auftrag für die Wandbemalung an diesem Container bekam. Meine Bilder zeige ich auf: [instagram.com/alenkamueler](https://www.instagram.com/alenkamueler) Haben Sie eine leere Wand? Ich nehme gerne Aufträge an m.alenka@gmx.ch 079 883 68 05



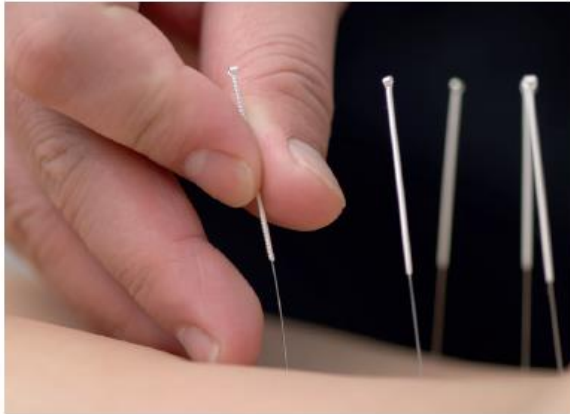


TCM Laufental

Traditionelle Chinesische Medizin

Wir sind ganz in Ihrer Nähe

Wir verstehen unsere
Behandlungsmethoden
als Ergänzung zur
Schulmedizin.



- Heuschnupfen, Asthma, Husten, Bronchitis
- Neurodermitis, Ekzeme, Allergien
- Kinderwunsch
- Reizdarm, Verdauungsprobleme, Colitis
- Blasenentzündung
- Migräne, Hörsturz, Tinnitus
- Nervosität, innere Unruhe, Depressionen
- Schlafstörungen
- Wechseljahresbeschwerden
- Rücken-, Nacken- und Schulterschmerzen
- Knieschmerzen, Hüft-Arthrose und sonstige Beschwerden im Bewegungsapparat, rheumatische Erkrankungen
- Herz- und Kreislauferkrankungen

- Speziell für Kinder**
- ADHS
 - Atemwegs-, Haut-, Verdauungsstörungen
 - Allergien

Sonderaktion für Roggenburg

Liebe Roggenburgerinnen
Liebe Roggenburger

Dass uns Roggenburg mit grosser Offenheit für die Traditionelle Chinesische Medizin und unser Unternehmen empfangen hatte, freute uns ausserordentlich. Eine schöne Überraschung waren auch die zahlreichen, sehr interessierten Besucherinnen und Besucher anlässlich unseres Infoabends vom 4. Oktober 2018.



Etliche von Ihnen haben sich bereits bei uns behandeln lassen und konnten erste Erfahrungen mit TCM machen. Wie geht es Ihnen heute? Gerne hoffen wir, dass wir Ihre Beschwerden lindern und Ihnen helfen konnten – und Sie allenfalls weiterhin auf dem Weg zur Besserung und Heilung begleiten dürfen.

Weil es uns bei Ihnen so gut gefallen hat, gewähren wir allen Roggenburgerinnen und Roggenburgern einen Sonderrabatt von 10% Rabatt auf den Behandlungstarif bzw. auf den selbst zu zahlenden Rechnungsbetrag.

Wir hoffen, Ihnen damit ein kleines, vorweihnächtliches Geschenk machen zu können – von dem Sie ein ganzes Jahr (ab 1.1. bis 31.12.2019) profitieren – und bedanken uns nochmals für Ihre Gastfreundschaft.

Herzliche Grüsse
Ihr Team TCM Laufental

TCM Laufental

Kantonsspital Baselland
Lochbruggstrasse 39
4242 Laufen

061 400 84 52 | info@tcmbaselland.ch | www.tcmbaselland.ch

Montag–Freitag 08.00–12.00 Uhr /14.00–18.00 Uhr | Wir sind von den Krankenkassen anerkannt



Römisch-katholische
Kirchgemeinde
Roggenburg | Ederswiler

Advent- und Weihnachtszeit



Advent heisst: Gott klopft bei uns an.

Weihnachten heisst: Gott holt uns ab, egal, wo wir sind.

In der Menschwerdung hat Gott sein tiefstes Geheimnis offenkundig gemacht. Gottes Sohn wurde Mensch, damit der Mensch seine Heimat habe in Gott.

Hildegard von Bingen

Wir laden Sie herzlich ein die Rorate, die ökumenische Weihnachtsfeier und die Heilige Messe mit uns zu feiern:

Roratefeier

Mittwoch, 12. Dezember 2018, um 7:30 Uhr - Kirche St. Martin
Anschliessend gemütliches Beisammensein mit Kaffee/Tee

Ökumenische Weihnachtsfeier

Samstag, 23. Dezember 2018 um 19:00 Uhr - Kirche St. Martin
mit Pfarrer Abbé Justin und Frau Pfarrerin Maria Zinsstag
der Katechetin Denise Zwahlen und den Erstkommunionkindern
Anschliessend ein gemütliches Beisammensein mit Glühwein und Apfelpunsch

Heilige Messe zu Weihnachten

Montag, 25. Dezember 2018 um 10:00 Uhr - Kirche St. Martin

Wir wünschen Ihnen frohe und besinnliche Advent- und Weihnachtszeit sowie viel Gesundheit, Glück und Zufriedenheit fürs neue Jahr!

Römisch-katholische Kirchenrat Roggenburg-Ederswiler



Liebe Sponsoren/innen

Für die Unterstützung unseres Vereines durch das ganze Jahr, möchten wir uns recht herzlich bedanken.

Gerne laden wir euch alle am:

**13. Dezember 2018 um 19h30
bei der Kapelle in Ederswiler**

zu unserem Advents-Apero ein.

Wir wünschen Ihnen und Ihren Familien ganz schöne Festtage.

Mit musikalischen Grüßen

Ederschwiler Schmätker Spatze



Herbstwanderung 2018

Die Primarschule und der Kindergarten Röschenz/Roggenburg war am 18.9.18 auf der Herbstwanderung. Es war den ganzen Tag sehr schönes, heisses Wetter.

Der Kindergarten und die erste und zweite Klasse durften ein Stück mit dem Postauto fahren. Die dritte und vierte Klasse musste alles laufen. Die 5. und 6. Klässler durften mit dem Velo fahren. Man konnte wählen, ob man die grosse oder die kleine Veloroute machen wollte. Bei der Fahrt gab es ein paar Pannen, zum Beispiel Kette draussen oder eine Schraube war locker. Aber wenn man keine Lust hatte zum Velofahren, konnte man auch laufen.

Nachdem es ein kleines Stück bergauf ging, waren wir bei der Blockhütte Wahlen. Die Kinder vom Kindergarten konnten am Schluss fast nicht mehr laufen, weil es für sie so steil war! Dort haben die meisten Kinder eine Wurst gebrätelt. Im Wald ringsum konnte man gut spielen und es gab auch einen grossen Fussballplatz.

Nach der langen Mittagspause wanderten alle (ausser die Velofahrer) den kurzen Weg zur Bushaltestelle. Und alle waren froh, dass es nicht mehr weit war, weil es so heiss war. Zum Schluss sind wir mit dem Postauto von Wahlen bis nach Röschenz gefahren.

Es war eine schöne, friedliche und tolle Herbstwanderung.

Fabian und Yannis, 5. Klasse

Aus den Kindergärten:

Über längere Zeit haben wir uns im Kindergarten mit dem Thema «unser Dorf» und unser zu Hause befasst. Wir suchten einige Stationen, wie der Dorfladen, Dorfplatz, Sammelstelle usw. von Röschenz auf und trugen auf einer Stempelkarte die entsprechenden Orte ein.

Wir wollten auch sehen, woher unsere Kreisschulkinder kommen und so machten wir uns an einem nebligen Novembertag auf den Weg nach Roggenburg. Unsere Roggenburger-Kinder waren sehr stolz darauf, uns ihre Orte, wie die Gemeindeverwaltung oder die Kirche zu zeigen. Das Verweilen auf dem Spielplatz zum Abschluss war natürlich das Schönste.





...für die tolle Unterstützung, die wir in diesem Jahr mit euch erleben durften !



Zum schmunzeln.....

Da ich als Roggenburger in Stadtnähe arbeite, erlebe ich hautnah mit, wie unterschiedlich Dorfbewohner und Städter mit der kalten Jahreszeit umgehen

Viel Spass beim lesen

Fidi



Was ist Kälte ??

+10°C

Die Bewohner von Roggenburg drehen die Heizung ab. Sie pflanzen Blumen.

+5°C

Die Roggenburger nehmen ein Sonnenbad, falls die Sonne noch über den Horizont steigt.

+2°C

Italienische Autos springen nicht mehr an

0°C

Destilliertes Wasser gefriert

-1°C

Der Atem wird sichtbar. Zeit, Mittelmeerferien zu planen. Die Roggenburger essen Eis und trinken kaltes Bier.

-10°C

Zeit einen Afrikaurlaub zu buchen. Die Roggenburger gehen ins Freibad

-18°C

Die Roggenburger drehen die Heizung auf

-26°C

Aus dem Atem kann Baumaterial für Iglus geschnitten werden

-30°C

Kein Auto springt mehr an. Der Roggenburger lächelt und startet seinen Traktor

-31°C

Zu kalt zum Küssen, die Lippen frieren zusammen. Die Roggenburger beginnen mit den Vorbereitungen für die nächste Grillsaison

-39°C

Quecksilber gefriert. Zu kalt zum Denken. Die Roggenburger schliessen den obersten Hemdknopf

-44°C

Die Roggenburger überlegen, eventuell das Bürofenster zu schliessen

-50°C

Die Seelöwen verlassen Grönland. Die Roggenburger ziehen Handschuhe an

-70°C

Die Eisbären verlassen den Nordpol. In Roggenburg wird ein Skiausflug organisiert.

-75°C

Der Samichlaus verlässt den Polarkreis. Die Roggenburger ziehen Mützen an

-120°C

Alkohol gefriert. Folge davon: Der Roggenburger ist sauer

-268°C

Helium wird flüssig

-270°C

Die Hölle friert

-273°C

Absoluter Nullpunkt. Keine Bewegung der Elementarteilchen. Die Roggenburger geben zu: Ja, es ist etwas kühl

Und jetzt kennst du den Unterschied zwischen Roggenburger und „Pussys“

Änderungen per 1.1.2019



Auf Bundes- und Kantonebene treten auf das neue Jahr bei den Sozialversicherungen die nachstehenden Änderungen in Kraft.

AHV/IV/EO-Beiträge

Die Mindestbeiträge von Nichterwerbstätige und Selbständigerwerbende (im Haupterwerb) an die AHV/IV/EO werden erhöht auf CHF 482.-.

Die Mindestbeiträge an die AHV/IV-Beiträge bei der freiwilligen Versicherung sind neu auf CHF 922.- festgesetzt.

Bei Selbständigerwerbenden werden bei der sinkenden Beitragsskala der untere Grenzbetrag auf CHF 9'500.- und der obere Grenzbetrag auf CHF 56'900.- angepasst.

Für die Unterstellung unter das vereinfachte Abrechnungsverfahren dürfen die Löhne aller Mitarbeitenden CHF 56'880 und ein Einzellohn CHF 21'330 nicht übersteigen.

Renten der Alters-, Hinterlassenen- und Invalidenversicherung

Die monatlichen Rentenbeträge (Skala 44) werden wie folgt erhöht (IV-Rente: ganze Rente) erhöht:

- minimale Rente	CHF	1'185
- maximale Rente	CHF	2'370
- Plafonierung (Ehepaare)	CHF	3'555

Hilflosenentschädigung der AHV

- leichten Grades	CHF	237
- mittleren Grades	CHF	593
- schweren Grades	CHF	948

Hilflosenentschädigung der IV

im Heim / zu Hause

- leichten Grades	CHF	119 / 474
- mittleren Grades	CHF	296 / 1'185
- schweren Grades	CHF	474 / 1'896

Hilflosenentschädigung der IV für Minderjährige zu Hause, pro Tag / pro Monat

- leichten Grades	CHF	15.80	CHF	474
- mittleren Grades	CHF	39.50	CHF	1'185
- schweren Grades	CHF	63.20	CHF	1'896

Intensivpflegezuschlag für Minderjährige IV zu Hause, pro Tag / pro Monat

- mindestens 4 Stunden pro Tag	CHF	31.60	CHF	948
- mindestens 6 Stunden pro Tag	CHF	55.30	CHF	1'659
- mindestens 8 Stunden pro Tag	CHF	79.00	CHF	2'370

Assistenzbeitrag der IV

- pro Stunde	CHF	33.20
- pro Stunde, für besondere Pflege	CHF	49.80
- höchstens pro Nacht	CHF	88.55

Familienzulagen

Arbeitnehmende / Selbständigerwerbende

Das jährliche Erwerbseinkommen von Arbeitnehmenden und Selbständigerwerbenden muss mindestens CHF 7'110 betragen.

Erwerbseinkommen der / des Auszubildenden

Erzielt das in Ausbildung stehende Kind ein durchschnittliches monatliches Erwerbseinkommen von CHF 2'370 (CHF 28'440 pro Jahr), besteht kein Anspruch auf Ausbildungszulagen.

Nichterwerbstätige

Das steuerbare Einkommen darf nicht höher sein als CHF 42'660.

Ergänzungsleistungen zur AHV und zur IV

Allgemeiner Lebensbedarf

- für Alleinstehende	CHF	19'450
- für Ehepaare	CHF	29'175
- für Waisen / die ersten zwei Kinder	CHF	10'170
- für zwei weitere Kinder	CHF	6'780
- für jedes weitere Kind	CHF	3'390

Begrenzung der anrechenbaren Heim- und Spitalkosten (EL-Obergrenze)

Bei der Berechnung des Anspruchs auf Ergänzungsleistungen zur AHV werden die anrechenbaren Heim- und Spitalkosten auf CHF 190 pro Tag begrenzt (EL-Obergrenze).

Pauschalbetrag der obligatorischen Krankenpflegeversicherung

Die Pauschalbeträge der obligatorischen Krankenpflegeversicherung (KVG) sind wie folgt festgesetzt worden:

Prämienregion 1:

- Erwachsene:	CHF	6'384
- junge Erwachsene:	CHF	5'052
- Kinder:	CHF	1'536

Prämienregion 2:

- Erwachsene:	CHF	5'916
- junge Erwachsene:	CHF	4'596
- Kinder:	CHF	1'404

(Die Prämienregion 1 umfasst: Aesch, Allschwil, Arlesheim, Biel-Benken, Binningen, Birsfelden, Böttingen, Bubendorf, Etingen, Frenkendorf, Füllinsdorf, Lausen, Liestal, Münchenstein, Muttenz, Oberwil, Pfeffingen, Pratteln, Reinach, Schönenbuch und Therwil; die Prämienregion 2 umfasst die restlichen Gemeinden.)

Befreiung von der Haushaltabgabe für Radio und Fernsehen

Die Bestätigung der Ausgleichskasse über die Befreiung von der Haushaltabgabe für Radio und Fernsehen muss neu der Firma SERAFE AG, Postfach, 8010 Zürich, zugestellt werden.

Prämienverbilligung in der obligatorischen Krankenversicherung

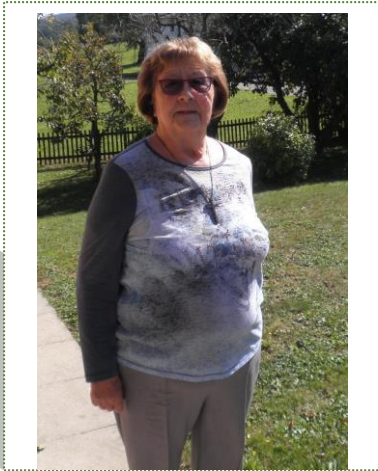
Die Richtprämien pro Monat betragen:

- für Erwachsene:	CHF	250
- für junge Erwachsene:	CHF	225
- für Kinder:	CHF	115

Weitere Infos finden Sie auf: www.sva-bl.ch

Bei Fragen dürfen Sie sich gerne an die AHV-Zweigstelle, bzw. Gemeindeverwaltung wenden.

Herzlichen Glückwunsch der Jubilarin



Am 10. August feierte Jacqueline Bloch-Enderlin an der Grinlistrasse 5 im Kreise ihrer Familie ihr 80. Wiegenfeste.

Wir wünschen Jacqueline und ihrem Partner Franz weiterhin viel Glück und gute Gesundheit !

Der Gemeinderat und die Verwaltung



DORFFESTROGGENBURG.CH

Geschätzte Leserin, geschätzter Leser

Gerne laden wir Sie ein für unser Dorffest 2019 zu werben.

**Autokleber & Kleber für Couverts
sind gratis;
das T-Shirt wird für CHF 10.—
abgegeben.**

Standorte: Aeberhard Getränke &
auf der Gemeindeverwaltung

Für die Unterstützung dankt Ihnen das
OK-Dorffest herzlich.



MARKTPLATZ



Zum Verkaufen

Roggenburger Bienenhonig

aus naturnaher Bienenhaltung

Rosmarie Lötscher, Tel. 032 431 11 80

Joachim Scherrer, Tel. 032 431 13 37

bienenfreunde@bluewin.ch

HOLZOFENBROT

Chhoukrat Bloch



Dienstag und Freitag geöffnet,
jeweils von 16:00 bis 19:00 Uhr
Am Freitag gibt's wie gewohnt zusätzlich
Zopf im Angebot.



Kreyenweg 2, 2814 Roggenburg
Tel. 032 511 08 55, Mobile: 077 486 65 22
chhoukrat@gmail.com

schreinereibaumgartner-jutzi.com

FRITZ JUTZI SCHREINEREI AG

- Fenster aus eigener Produktion
- Allgemeine Schreinerarbeiten
- Spezialanfertigungen
- Minergie / Brandschutz

Geschäftsführer: Benjamin Baumgartner



SPORT- und KLASSISCHE MASSAGE **Michaela Klötzli**

**Lass dich verwöhnen bei
einer entspannenden
Massage**

**Angeboten werden Rücken-,
Nacken-, Bein- und
Armmassage**

**Michaela Klötzli
Hauptstrasse 7
2814 Roggenburg
079 695 81 48
engeli75@bluewin.ch**



Zu vermieten in Roggenburg in Privathaus:
1 Doppelzimmer mit Dusche / WC mitbenützung

Mit oder ohne Frühstück

Preis auf Anfrage unter 079 488 34 19

Anmeldungen bei Brigitte Näf

Natel Nr. 079 488 34 19



AEBERHARD GETRÄNKE – 2814 ROGGENBURG

Weihnachts-Apéro
Samstag, 22. Dezember 2018, ab 10:00 Uhr



Barbera d'Asti
Piemont
2013, 75cl
19.90 → 18.20



Ripasso della
Valpolicella 2015,
75cl
15.30 → 13.90



Pinot Noir du
Valais
2016, 75cl
13.90 → 12.80



Montepulciano
Passolino
2015, 75cl
13.50 → 12.50

Januar Après-Ski Party **Samstag, 26. Januar 2019, ab 18:00 Uhr**

Jeden 1. Freitag im Monat offen ab 18:00 Uhr:

07.12.18 / 04.01.19 / 01.02.19 / 01.03.19 / 05.04.19 / 03.05.19 / 07.06.19
05.07.19 / 02.08.19 / 06.09.19 / 04.10.19 / 01.11.19 / 06.12.19

Öffnungszeiten:

Mittwoch ab 18:00 Uhr
Samstag ab 09:30 Uhr



Wir danken unseren Kunden für Ihre
Treue und wünschen erholsame
Feiertage und einen guten Start ins
neue Jahr!

Weinhandel:

Samstag, 1. Dezember 2018 von 11-14 Uhr

Samstag, 2. Februar 2019 von 11-14 Uhr

NEU haben wir auch BIO-Weine im Angebot

Feinkost & Catering:

Verkauf im Hofladen von Alexandra Müller, Kirchgasse 1
Linus Dreier Shop Kleinlützel, Basel: Gundeli und Markthalle,
Apero-Platten geliefert zu Ihnen nach Hause, Anfragen für
Veranstaltungen jederzeit möglich, attraktive Räumlichkeiten
stehen zur Verfügung!

Erwin & Claudia Baumgartner

2814 Roggenburg BL Dorfstrasse 6

Tel. 032` 431` 1462

www.baumgartnerprojekte.com



Sabine Annelies Scheitlin
**Komplementärtherapie &
Begleitung**

**Inne halten, sich Zeit für sich nehmen, berührt
werden, sich wahrnehmen, entspannen**

Ich freue mich, Sie dabei mit Körper- und Energie-
arbeit zu unterstützen.

Mein Angebot für Sie:

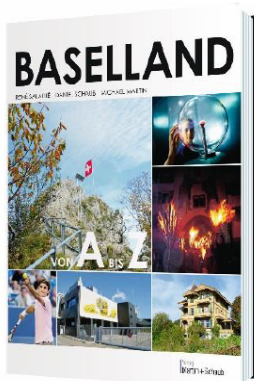
Reflexzonentherapie & Heilmassagen • Energetische
Heilbehandlungen • Kieferbalance • Quanten Heilung

NEU: Oase für Hochsensible

Gerne berate ich Sie individuell. Ich freue mich auf Ihren Anruf!

Sabine Annelies Scheitlin
Therapiehaus im Stedtli
Hauptstrasse 20
4242 Laufen Telefon: 077 415 76 84
email: neue-schwingung@gmx.ch
www.neue-schwingung.ch





„Menschen und Geschichten aus dem Baselbiet“

Das neu aufgelegte Buch „Baselland von A bis Z“ schafft auf unterhaltsame Weise ein Gesamtbild zu Geschichte und Gegenwart des Landkantons

Der erste Mann, der über die Alpen flog: der Baselbieter Oskar Bider. Ein Mann, der im jungen Amerika eine grosse Figur wurde: der Baselbieter General Sutter. Der beste Tennisspieler der Welt: der im Baselbiet aufgewachsene Roger Federer. Ein Nobelpreisträger für Literatur aus dem Baselbiet: Carl Spitteler. Der Kanton Basel-Landschaft ist reich an Persönlichkeiten und Geschichten. Im neu aufgelegten Buch „Baselland von A bis Z“ wird in rund 150 Stichwörtern ein umfassender Querschnitt durch den Kanton geboten. Auf unterhaltsame und anschauliche Weise wird der Bogen von geschichtlichen Ereignissen in die Gegenwart geschlagen – zu heute noch sichtbaren Zeugen vergangener Tage.

Gleichzeitig wird die grosse Vielfalt des heutigen Kantons Baselland greifbar: das Baselbiet hat touristisch, wirtschaftlich, kulturell, politisch und sportlich viel zu bieten. Das wird einem klar, wenn man sich mit den Autoren auf eine abwechslungsreiche Reise „Vo Schönebuech bis Ammel und vom Bölche bis zum Rhy“ macht. René Salathé, Baselbieter Kulturpreisträger des Jahres 2001 und Initiant der Baselbieter Geschichte, ehemaliger Rektor des Gymnasiums Oberwil und Autor zahlreicher Bücher rund ums Baselbiet, ist es mit den Co-Autoren Daniel Schaub und Michael Martin gelungen, Geschichte lebendig und unterhaltsam zu machen.

Das Buch „Baselland von A-Z“ führt auf 232 reich illustrierten Seiten vom Allschwilerweiher zum Zunzger Büchel und macht dazwischen zahlreiche Halte an Orten, deren Hintergründe man vielleicht noch gar nicht kannte. Naturschönheiten finden hier ebenso Platz wie die aufregende Entstehungsgeschichte des 1833 von der Stadt Basel abgetrennten Kantons.

Das 2012 innerhalb von wenigen Wochen komplett vergriffene Werk wurde nun komplett überarbeitet, aktualisiert und ergänzt – mit vielen neuen Besonderheiten des Baselbiets.

„Baselland von A bis Z“

Autoren: René Salathé, Daniel Schaub, Michael Martin

ISBN 978-3-7245-1849-5 (Komplett überarbeitete Neuauflage)

Format 30x24 cm, 232 Seiten, durchgehend farbig illustriert, Hardcover mit Schutzumschlag

Preis im Buchhandel: Fr. 48.—

Onlinebestellung und weitere Informationen: www.leseshop.ch

ZUM VERKAUFEN

BETA RR 50cm³

2'300.-



Km: 13'500km
Erstzulassung: 2013
Leistung: 3.2kW
Cat.: A1 (ab 16 Jahren)

Das Motorrad läuft einwandfrei und stand immer in der Garage. Die Teile sind alle noch Original. Wir verkaufen es, da es nicht mehr gefahren wird.

Bei Interesse
Bei Urs oder Nicole Spies melden
Tel.: 032 431 10 77
Mail: urs.spies@bluewin.ch



Veranstaltungen 2019

JANUAR

Sa. 26. Après Ski-Party Getränkedepot Aeberhard

FEBRUAR

Sa.+So. 02.+03. Sauschiessen Schützengesellschaft
 Fr. 15. Preisverteilung Sauschiessen Schützengesellschaft
 So. 24. Umzug Leymen (F) Roggäburger Waggis
 Do. 28. Schmutzig Dunschtig

MÄRZ

Fr. – Mi. 01.-06. Fasnacht
 So. 10. Umzug Oltingue (F) Roggäburger Waggis
 Sa. 16. Fasnachtsball Kiffis (F) Roggäburger Waggis

APRIL

Fr. 12. GV Schützengesellschaft
 Sa. 27. GV Roggäburger Waggis

MAI

Fr.-So. 24.-26. Aglat Laufen
 So. 26. Buräzmorgä Kirchenchor
 Do. 30. Banntag MC Roggenburg

JUNI

So. 23. Galloway-Asado Event Maienhof Roggenburg
 Sa. 29. Cliquenreise Roggäburger Waggis

JULI

Mi. 31. Bundesfeier Roggenburg Roggäburger Waggis

AUGUST

Mi. 01. Bundesfeier Ederswiler Schmätter Spatze
 Sa.+So. 24.+25. Moto-Cross WM Moto-Club Roggenburg
 Sa. 31. Aufbauarbeiten Dorffest alle Vereine

SEPTEMBER

Fr.-So. 6. – 8. Dorffest Roggenburg alle Vereine
 Sa.+So. 28.+29. Endschiessen Schützengesellschaft

OKTOBER

Fr. 11. Preisverteilung Endschiessen Schützengesellschaft

NOVEMBER

DEZEMBER

Sa.+So. 07.+08. Lotto-Match Schützengesellschaft
 Sa. 14. Chlausä-Hogg Roggäburger Waggis

Coiffeursalon

Franziska Jordi

Hauptstrasse 6
2814 Roggenburg

Tel. 032 431 12 48



INFOSEITE ZUM AUFBEWAHREN

• Wichtige Daten und Zeiten

Altpapier - & Kartonsammlung 2019

Freitags, 8. Februar - 31. Mai
23. August - 8. November

Alteisen-Entsorgung 2019

- 4. März - 9. September

Öffnungszeiten der Gemeindeverwaltung

DI 10:00 - 11:00, DO 17:00 - 19:00, FR 09:00 - 11:00

Gerne vereinbart die Verwaltung einen Termin mit Ihnen auch ausserhalb dieser Öffnungszeiten !

Die Verwaltung bleibt geschlossen:

ab 24.12.18 - Dienstag, 8. Januar 2019

Öffnungszeiten des Dorfladens

Kleinlützel, Tel. 061 525 12 64

MO-FR 06:00 - 18:30

SA 06:00 - 18:00

durchgehend geöffnet

Pleigne, Tel. 032 431 21 81

Vormittag 07:30 - 11:45

Nachmittag 16:30 - 18:30

MI nachmittag geschlossen



Redaktionsschluss & Impressum:

Herausgeber und Gestaltung: Gemeindeverwaltung / rs

E-Mail Adresse: verwaltung@roggenburg.ch

nächster Redaktionsschluss: 10. Februar 2019

Gemeindeversammlungen `19

23. Mai (Rechnung 2018)

28. November (Budget 2020)



Öffnungszeiten der Postagenturen

Movelier, route du Jura 24

Tel. 032 431 18 03, 0848 888 888

MO-FR: 16:00 - 18:00

Kleinlützel, Dorfstrasse 45

Tel. 061 / 775 96 91

MO-FR: 7:30 - 12:00 u. 15:00-18:00

SA 7:30 - 12:00

Gebührensäcke - Container- und Kleinsperrgut-Gebührenmarken sind auf der Gemeindeverwaltung erhältlich.

AHV-Zweigstelle	032 431 15 82
Ärztlicher Notfalldienst	061 261 15 15
Arzt- und Apothekennotfalldienst	061 261 15 15
Bauinspektorat Liestal	061 552 67 77
BKW	032 421 33 33
BKW Piket	032 427 34 34
Brunnenmeister	032 431 12 21
Brunnenmeister Stv.	079 277 16 09
Feuerwehr – Notruf	112
Finanzverwalter	061 791 12 12
Gemeindepräsident	032 431 17 37
Gemeindeverwaltung	032 431 15 82
Jagdaufseher	079 774 69 21
„	077 441 80 88
Kantonsspital Laufen	061 400 80 80
KELSAG	061 775 10 10
KESB	061 599 85 40

Kinderspital UKBB Basel	061 704 12 12
Kindergarten/Primarschule	032 431 18 48
Pilzkontrolleur	061 761 12 89
Polizeiposten Laufen	061 553 42 17
Polizei-Notruf	117, oder 112
Rettungsflugwacht Rega	1414
Röm.-kath. Pfarramt Liesberg	061 771 06 43
Sanitätsnotruf	144
Sozialdienste Laufental	061 766 30 30
Spitex Laufental	061 761 25 17
Swisscom Störungsdienst	0800 800 800
Vergiftungsnotfälle	145
Vormundschaftsbehörde KESB	061 599 85 40
Winterdienst	079 507 33 41
Zivilrechtsverwaltung BL	061 552 45 00
Zollamt	0800 800 110

Alle Themen und vieles mehr unter www.roggenburg.ch